



Cambridge IGCSE™

SPANISH

0530/12

Paper 1 Listening

October/November 2025

Approximately 50 minutes (including 6 minutes' transfer time)



You must transfer your answers onto the multiple choice answer sheet.

You will need: Multiple choice answer sheet
Soft clean eraser
Soft pencil (type B or HB is recommended)

INSTRUCTIONS

- There are **37** questions on this paper. Answer **all** questions.
- You will have 6 minutes to transfer your answers from the question paper onto the multiple choice answer sheet.
- Follow the instructions on the multiple choice answer sheet. Shade **one** letter only for Questions 1 to 34 and **two** letters for Questions 35 to 37.
- Write in soft pencil.
- Write your name, centre number and candidate number on the multiple choice answer sheet in the spaces provided unless this has been done for you.
- Do **not** use correction fluid.
- Do **not** write on any bar codes.
- Dictionaries are **not** allowed.

INFORMATION

- The total mark for this paper is 40.
- Each correct answer will score one mark.
- Any rough working should be done on this question paper.

This document has **16** pages. Any blank pages are indicated.

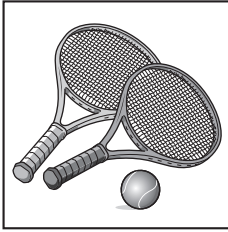
Preguntas 1–8

Vas a oír unas grabaciones cortas. Vas a oír cada grabación dos veces. Para cada pregunta indica tu respuesta escribiendo una **X** en la casilla correcta (**A–D**).

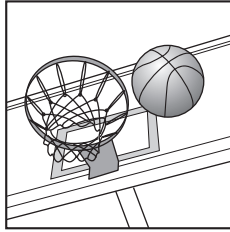
Estás en el parque con tu amigo.

1 Quieres jugar a algo y tu amigo sugiere...

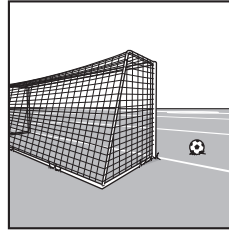
¿Qué deporte sugiere tu amigo?



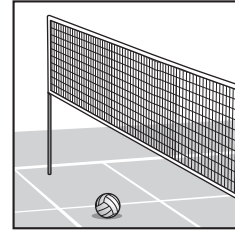
A



B



C

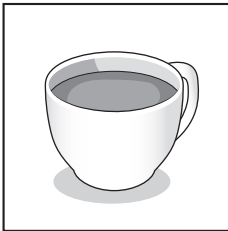


D

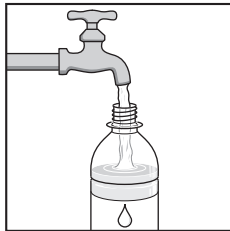
[1]

2 Después de jugar, tu amigo dice...

¿Qué quiere tomar tu amigo?



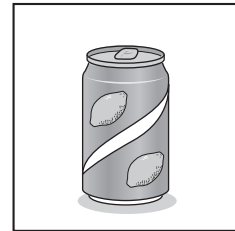
A



B



C

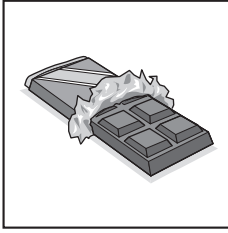


D

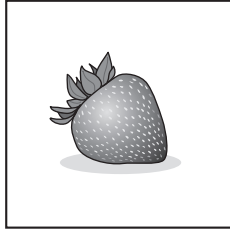
[1]

3 Tu amigo quiere un helado. Dice...

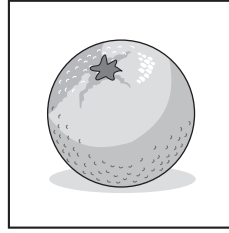
¿De qué es el helado que quiere comprar tu amigo?



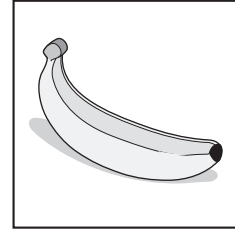
A



B



C

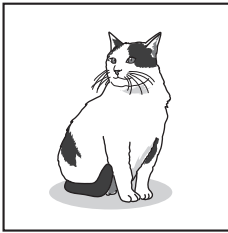


D

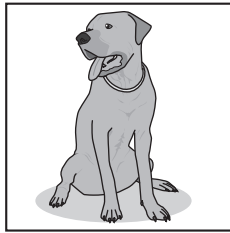
[1]

4 Camináis por el parque. Tu amigo dice...

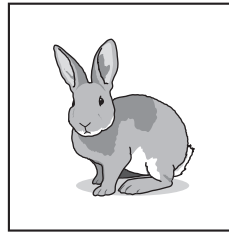
¿Qué animal ha visto tu amigo?



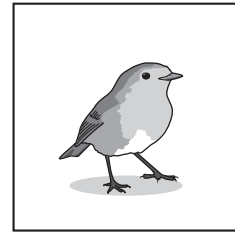
A



B



C



D

[1]

5 Tu amigo te presenta a una persona. Dice...

¿De qué trabaja Juana?



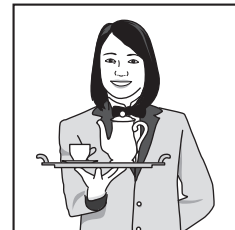
A



B



C

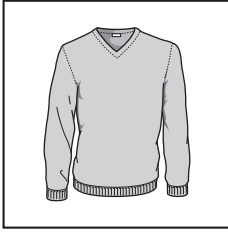


D

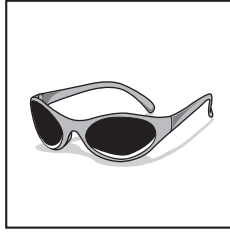
[1]

6 Un poco más tarde, tu amigo dice...

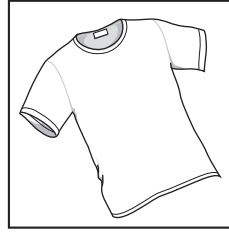
¿Qué ha perdido tu amigo?



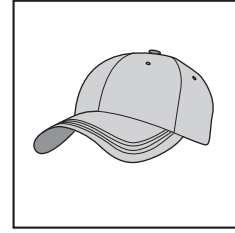
A



B



C

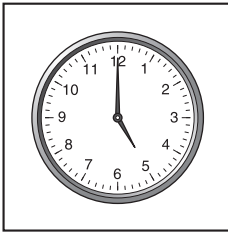


D

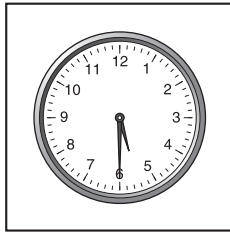
[1]

7 Tu amigo dice...

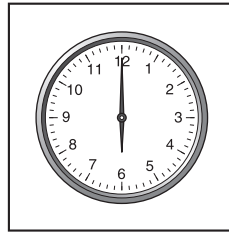
¿A qué hora tiene que estar en casa tu amigo?



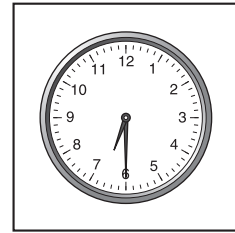
A



B



C



D

[1]

8 Finalmente, tu amigo sugiere...

¿Qué sugiere hacer tu amigo?



A



B



C



D

[1]

[Total: 8]

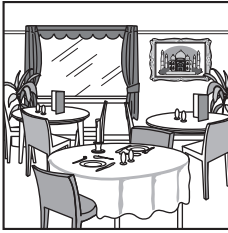
Preguntas 9–14

Vas a oír un anuncio sobre una nueva tienda de ropa en la ciudad. Vas a oír el anuncio dos veces. Hay una pausa durante el anuncio.

Para cada pregunta indica tu respuesta escribiendo una **X** en la casilla correcta (**A–D**). Ahora tienes unos segundos para leer las preguntas.

La tienda de ropa

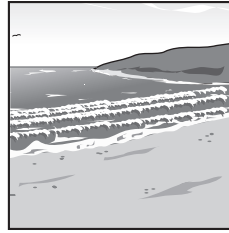
9 La nueva tienda de ropa está al lado de:



A



B



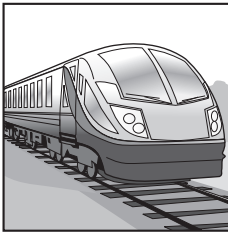
C



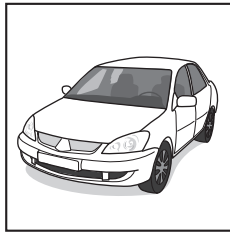
D

[1]

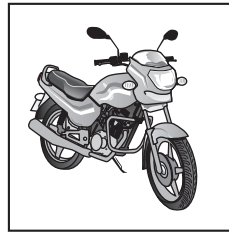
10 Se recomienda ir a la tienda de ropa en:



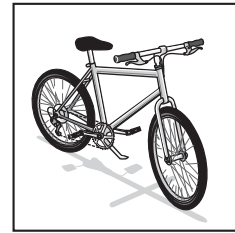
A



B



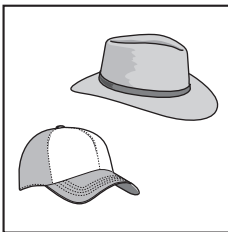
C



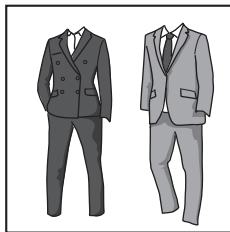
D

[1]

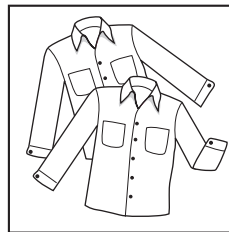
11 La especialidad de la tienda es:



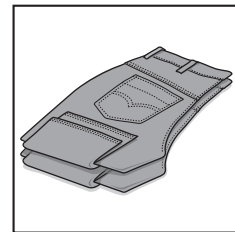
A



B



C

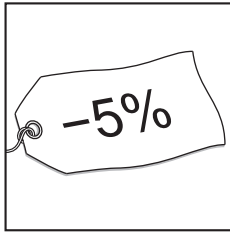


D

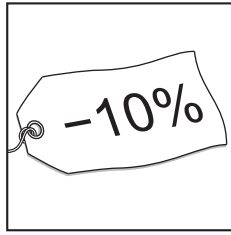
[1]

[PAUSA]

12 En la tienda, los zapatos tienen un descuento del:



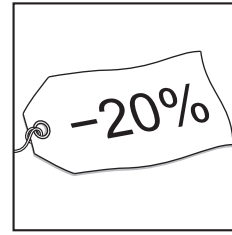
A



B



C



D

[1]

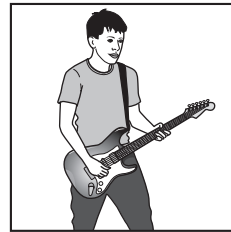
13 En la tienda, puedes oír:



A



B



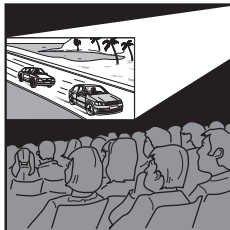
C



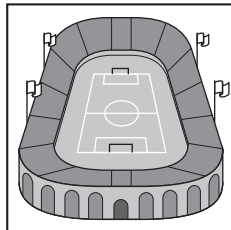
D

[1]

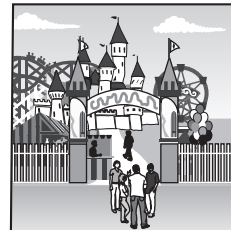
14 A los primeros clientes, les regalan entradas para:



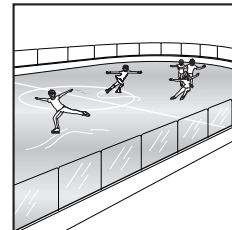
A



B



C



D

[1]

[Total: 6]

Preguntas 15–19

Vas a oír un diálogo entre Paula y su amigo Antonio sobre las asignaturas del colegio de Paula. Vas a oír el diálogo dos veces.

Para las preguntas **15–19** empareja cada asignatura con la afirmación correcta (**A–F**). Para cada pregunta indica tu respuesta escribiendo la letra correcta (**A–F**) en la línea.

Ahora tienes unos segundos para leer la siguiente información.

Asignaturas

15	Geografía	[1]
16	Educación Física	[1]
17	Ciencias	[1]
18	Historia	[1]
19	Teatro	[1]

Afirmaciones

A A Paula le gusta cómo se enseña la asignatura.

B Paula va a hacer una excursión con su clase.

C Paula tiene muchas clases en el aula de informática.

D A Paula le parece una asignatura complicada.

E Es la asignatura preferida de Paula.

F Paula no seguirá estudiando esa asignatura.

[Total: 5]

Preguntas 20–28

Vas a oír una entrevista con Sara, que habla sobre su experiencia como guía turística en la ciudad de Santiago. La entrevista está dividida en dos partes. Hay una pausa durante la entrevista.

Primera parte: Preguntas 20–24

Vas a oír la primera parte de la entrevista dos veces. Para las preguntas **20–24** indica tu respuesta escribiendo una **X** en la casilla correcta (**A–C**).

Ahora tienes unos segundos para leer las preguntas **20–24**.

20 Sara muestra a los visitantes los lugares más...

A modernos.

B conocidos.

C divertidos.

[1]

21 Sara empezó a trabajar en una agencia de turismo...

A cuando llegó a Santiago.

B antes de casarse con su marido.

C después de terminar sus estudios.

[1]

22 Cuando estudiaba en la universidad, Sara...

A tuvo que aprender idiomas.

B vivió con dos compañeras de clase.

C hizo turismo por todo el país.

[1]

23 En su trabajo, Sara...

A a veces habla con periodistas.

B come en buenos restaurantes.

C hace cosas bastante variadas.

[1]

24 En sus visitas, Sara...

A muestra monumentos religiosos.

B recomienda las mejores tiendas.

C hace preguntas a los turistas.

[1]

[PAUSA]

Segunda parte: Preguntas 25–28

Vas a oír la segunda parte de la entrevista dos veces. Para las preguntas **25–28** indica tu respuesta escribiendo una **X** en la casilla correcta (**A–C**).

Ahora tienes unos segundos para leer las preguntas **25–28**.

25 Según Sara, los turistas en Santiago...

A se sorprenden de los precios.

B se ponen contentos con sus comentarios.

C odian los hoteles baratos.

[1]

26 Los turistas piensan que Sara es...

A habladora.

B graciosa.

C trabajadora.

[1]

27 Sara dice que un guía turístico tiene que...

A estar en forma.

B organizarse bien.

C tener paciencia.

[1]

28 En opinión de Sara, ir a la universidad es bueno para...

A aprender a hablar y a escuchar a la gente.

B poder ganar más dinero en el trabajo.

C hacer amigos de otros lugares.

[1]

[Total: 9]

Preguntas 29–34

Vas a oír una entrevista con Laura, la alcaldesa de Villarriba, que habla sobre el nuevo centro deportivo que va a abrir en su pueblo. Vas a oír la entrevista dos veces. Hay una pausa durante la entrevista.

Para cada pregunta indica tu respuesta escribiendo una **X** en la casilla correcta (**A–D**).

Ahora tienes unos segundos para leer las preguntas.

29 ¿Cuándo tuvieron la idea de construir un centro deportivo?

- A** el año pasado
- B** hace algunos años
- C** hace ocho meses
- D** en el mes de enero

[1]

30 Según la alcaldesa, ¿por qué **no** se podrá bailar en el centro deportivo?

- A** No hay suficientes alumnos.
- B** No hay un profesor en el pueblo.
- C** No hay un lugar donde bailar.
- D** No hay espacio en el horario.

[1]

31 ¿Quiénes tendrán un descuento por usar el centro deportivo?

- A** familias con niños
- B** visitantes frecuentes
- C** personas sin trabajo
- D** los menores de 18 años

[1]

[PAUSA]

32 Los entrenadores del nuevo centro deportivo animarán a los clientes a...

- A practicar deporte sin riesgos.
- B conocer las reglas de los deportes.
- C hacer nuevos amigos.
- D mejorar su dieta.

[1]

33 ¿Cómo cree Laura que el centro deportivo ayudará a la economía local?

- A alquilando la piscina para juegos
- B con clientes que vienen de otros pueblos
- C ayudando a evitar enfermedades graves
- D haciendo publicidad del pueblo

[1]

34 ¿Por qué se siente optimista Laura?

- A Mucha gente ya ha mostrado interés.
- B Sabe que la gente utilizará el centro a diario.
- C La gente practica deporte cada vez más.
- D Otros alcaldes la han felicitado.

[1]

[Total: 6]

Preguntas 35–37

Vas a oír una entrevista con Carlos, que habla sobre su vuelta al mundo en barco. Vas a oír la entrevista dos veces.

Hay dos pausas durante la entrevista.

Para cada pregunta indica tus respuestas escribiendo una **X** en las **dos** casillas correctas (**A–E**).

Ahora tienes unos segundos para leer las preguntas.

- 35** **A** Carlos terminó su viaje en barco recientemente.
- B** Carlos empezó esta aventura para ser mejor que su hermano.
- C** Carlos dice que tuvo problemas para preparar su aventura.
- D** Carlos tuvo comida suficiente durante su viaje.
- E** A Carlos le encantó ver el sol desaparecer por la noche.

[2]

[PAUSA]

- 36** **A** Hubo una tormenta que duró tres semanas.
- B** Fue duro no poder estar con otra gente.
- C** Carlos creía que no podría lograr su objetivo.
- D** Lo mejor del viaje fue visitar ciudades impresionantes.
- E** Carlos ha entendido lo enorme que es el mar.

[2]

[PAUSA]

- 37 A Carlos ha vuelto al trabajo en su país.
- B A Carlos le apetece probar otra aventura similar.
- C A Carlos le habría gustado llevar más libros.
- D Carlos se cansó de navegar durante tantos días.
- E Carlos viajó en un barco muy grande.

[2]

[Total: 6]

Ahora tienes seis minutos para copiar tus respuestas en la hoja de respuestas.
Sigue las instrucciones que se dan en la hoja de respuestas.

There will now be six minutes for you to copy your answers onto the separate answer sheet.
Follow the instructions on the answer sheet.

BLANK PAGE

Permission to reproduce items where third-party owned material protected by copyright is included has been sought and cleared where possible. Every reasonable effort has been made by the publisher (UCLES) to trace copyright holders, but if any items requiring clearance have unwittingly been included, the publisher will be pleased to make amends at the earliest possible opportunity.

To avoid the issue of disclosure of answer-related information to candidates, all copyright acknowledgements are reproduced online in the Cambridge Assessment International Education Copyright Acknowledgements Booklet. This is produced for each series of examinations and is freely available to download at www.cambridgeinternational.org after the live examination series.

Cambridge Assessment International Education is part of Cambridge Assessment. Cambridge Assessment is the brand name of the University of Cambridge Local Examinations Syndicate (UCLES), which is a department of the University of Cambridge.